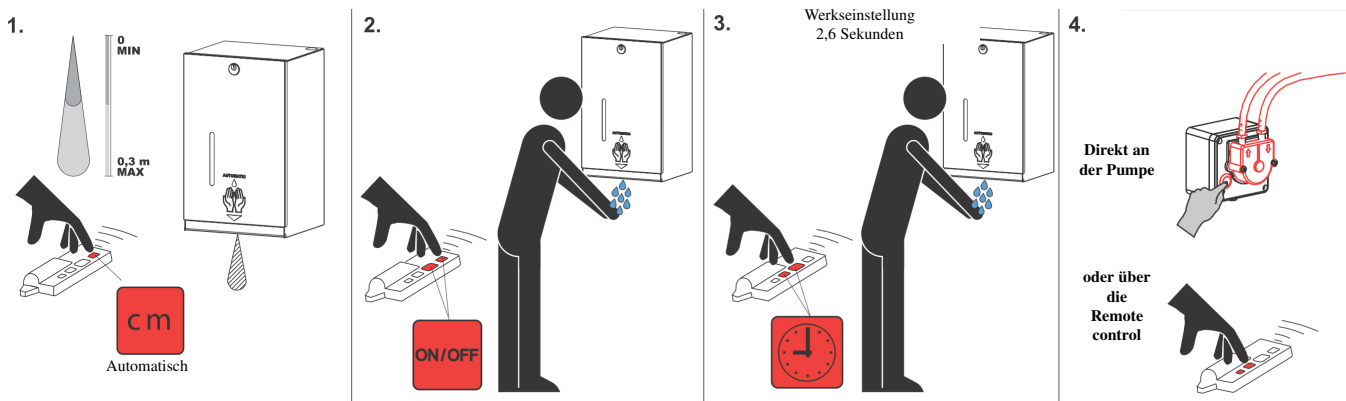


Funktion Standard - voreingestellte Abgabezeit 2,6 Sekunden, entspricht Abgabemenge von 1,0 ml pro Dash.

Veränderungsmöglichkeiten durch Fernbedienung (opt.)



Reichweite
0,1 - 0,3 m

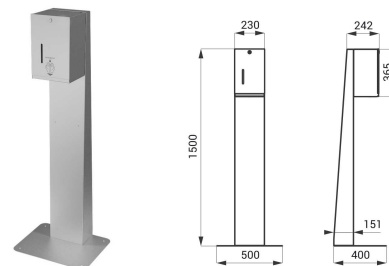
Ein/Aus der Electronic

Abgabezeit 1,3 - 13 sek
Abgabemenge 0,5 - 5 ml

Abstellen der Pumpe
beim Nachfüllen
300 sek

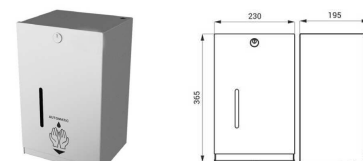
Sensor-aktiverter, berührungsloser Jumbo-Spender für Seife, flüssiges u. Gel-Desinfektionsmittel auf Alkoholbasis. Abschließbare Box aus Edelstahl, matt gebürstet; Standsäule mit Fuß; Opto-Sensor aktiviertes Peristaltic-Rotor-Pumpsystem für Netzbetrieb mit 24VDC Netzsteckertrafo

Gehäuse	230 x 195 x 365 mm
Standsäule	500 x 400 x 1500 mm
Tankinhalt	5 Ltr
Desinfektionsabgabezeit	1,3 - 13 Sek.*
Desinfektionsmittelmenge	0,5 - 5 ml
*Werkseitig eingestellt auf 2,6 Sek. Veränderbar durch optionalen Remote control	



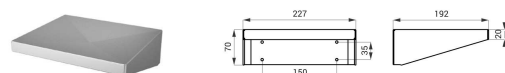
Sensor-aktiverter, berührungsloser Jumbo-Spender für Seife, flüssiges u. Gel-Desinfektionsmittel auf Alkoholbasis. Abschließbare Box aus Edelstahl, matt gebürstet; AP-Wandmontage; Opto-Sensor aktiviertes Peristaltic-Rotor-Pumpsystem für Netzbetrieb mit 24VDC Netzsteckertrafo

Gehäuse	230 x 195 x 365 mm
Tankinhalt	5 Ltr
Desinfektionsabgabezeit	1,3 - 13 Sek.*
Desinfektionsmittelmenge	0,5 - 5 ml
*Werkseitig eingestellt auf 2,6 Sek. Veränderbar durch optionalen Remote control	



**Edelstahltrropschale, matt gebürstet.
AP-Wandmontage bzw. der Standsäule**

227 x 192 x 70 mm



Alle Teile auch in gängigen RAL-Farben pulverbeschichtet gegen Aufpreis lieferbar.

Technische Änderungen ohne Vorankündigung vorbehalten.

Stand Juli 2020

ES Sensor-JUMBO-Desi_BA_07_20_01

			<p>Beim Einmessen aus dem Messbereich bleiben !</p>	
 Automatisches Einmessen 10 Sek.	 Abgabe Ein- oder Ausschalten Knopf drücken	 Abgabe Ein- oder Ausschalten Remote drücken		
			<p>Beim Einmessen aus dem Messbereich bleiben !</p>	
 Automatisches Einmessen 10 Sek.	<p>Bei Benutzung eines Einbautrafos -</p> <p>Um die einwandfreie Funktion zu gewährleisten, ist die Einheit unter konstanter Spannung zu halten. D. h. das Netzteil nicht nach einem Lichtschalterstromkreis anschließen. Die Spannungsversorgung ist über eine leicht zugängliche Trennvorrichtung abzusichern. Schutz vor Überlast und Kurzschluß an der eingangseitigen Spannungsversorgung ist bauseits herzustellen. Die Spannungsversorgung kann über einen bereits vorhandenen Stromkreis oder über einen separaten Leistungsschalter an 1A/1C abgesichert werden.</p>			